

Муниципальное автономное дошкольное образовательное учреждение  
«Детский сад № 39»

**ПРИНЯТО**  
Педагогическим советом  
Протокол № 5 от 15.04.2026

**УТВЕРЖДАЮ**  
Директор  
МАДОУ «Детский сад № 39»

Н.Н.Ваганова  
15.04.2026



**ОТЧЕТ ПО РЕЗУЛЬТАТАМ САМООБСЛЕДОВАНИЯ**  
**МАДОУ «ДЕТСКИЙ САД № 39»**  
**ЗА 2025 ГОД**

УПРАВЛЕНИЕ ОБРАЗОВАНИЯ		
« 16 »	04	2026 г.
Входящий №	Север	
Исполнитель		

## 1. Раздел. Оценка образовательной деятельности

### 1. Общие сведения об образовательной организации

Наименование образовательной организации	Муниципальное автономное дошкольное образовательное учреждение «Детский сад № 39»
Директор	Ваганова Наталья Николаевна
Адрес организации	618905 Пермский край г. Лысьва ул. Шмидта, 6/2 (юридический адрес); 618900 Пермский край г. Лысьва ул. Репина, 29 (фактический); 618967 Пермский край, д. Липовая-1 ул. Молодежная, 2 (фактический); 618904 Пермский край г. Лысьва ул. Лермонтова, 189 (фактический) 618905 Пермский край г. Лысьва ул. Озерная, 26 (фактический): передано в безвозмездное временное пользование для осуществления уставной деятельности МБОУ «СОШ № 2 с УИОП» до 9.06.2029
Телефоны	т. 834249 30422 директор т. 834249 30149 заместитель директора по МР
Адрес электронной почты Сайта, социальной сети	почта <a href="mailto:madou39lysva@mail.ru">madou39lysva@mail.ru</a> сайт: <a href="http://помашка.дети;">http://помашка.дети;</a> группа ВКонтакте <a href="https://vk.com/kruglysva39">https://vk.com/kruglysva39</a> канал <a href="https://max.ru/id5918012457_gos">https://max.ru/id5918012457_gos</a>
Учредитель	Муниципальное образование «Лысьвенский муниципальный округ» в лице Управления образования Лысьвенского муниципального округа
Дата создания	1988 год 618905, Пермский край г. Лысьва ул. Шмидта, 6/2 (юридический адрес) 1982 год 618900, Пермский край г. Лысьва ул. Репина, 29 (фактический) 1986 год 618967, Пермский край, д. Липовая-1 ул. Молодежная, 2 (фактический) 2020 год 618909, Пермский край г. Лысьва ул. Лермонтова, 189 (фактический)

	1977 год 618905, Пермский край г. Лысьва ул. Озерная, 26 (фактический)
Лицензия	Регистрационный номер лицензии № Л035-012-12-59/00204711 предоставление 13.04.2012

Муниципальное автономное дошкольное образовательное учреждение «Детский сад № 39» (далее – детский сад 39) по адресу: Репина, 29, Шмидта, 6/2 расположены в жилых районах города вдали от производящих предприятий и торговых мест. Структурное подразделение детский сад д. Липовая находится по адресу ул. Молодежная, 2. Здание структурного подразделения находится в деревенской местности в частном секторе. В здании детского сада находится библиотека и фельдшерский пункт. Здание по адресу Лермонтова, 189 находится в частном секторе, рядом со школой МАОУ «Лицей «ВЕКТОРиЯ». Здания детских садов построены по типовому проекту – 2 этажа, новый детский сад 3-х этажный.

Проектная наполняемость здания на ул. Шмидта, 6/ 2 - 240 мест, здания на ул. Репина, 29 – 140 мест, здания структурного подразделения на ул. Молодежная, 2 – 92 места, ул. Лермонтова, 189 – 240 мест.

Цель деятельности детского сада – осуществление образовательной деятельности по реализации образовательных программ дошкольного образования. Предметом деятельности детского сада является формирование общей культуры, развитие физических, интеллектуальных, нравственных, эстетических и личностных качеств, формирование предпосылок учебной деятельности, сохранение и укрепление здоровья воспитанников.

Режим работы детского сада на 31.12.2025: рабочая неделя – пятидневная, с понедельника по пятницу. Длительность пребывания детей в группах– 10,5 часов. Режим работы групп – с 7:00 до 17:30.

## **2. Оценка системы управления организации**

Управление детским садом осуществляется в соответствии с действующим законодательством и Уставом детского сада. Управление детским садом строится

на принципах единоначалия и коллегиальности. Коллегиальными органами управления являются: управляющий совет, педагогический совет, общее собрание работников, наблюдательный совет. Единоличным исполнительным органом является руководитель – директор.

#### Органы управления, действующие в детском саду

Наименование органа	Функции
Директор	Контролирует работу и обеспечивает эффективное взаимодействие организации, утверждает штатное расписание, отчетные документы организации, осуществляет общее руководство детским садом
Наблюдательный совет	<p>Компетенции наблюдательного совета:</p> <ul style="list-style-type: none"> <li>- внесение изменений в Устав учреждения</li> <li>- о создании ликвидации филиалов</li> <li>- о реорганизации Учреждения или его ликвидации</li> <li>- рекомендации на предложения об изъятии имущества, закрепленного Учреждения на праве оперативного управления</li> <li>- предложения о совершении сделок с недвижимым имуществом и особо ценным движимым имуществом, закрепленным за Учреждением учредителем или приобретенным за счет средств, выделенных учредителем на приобретение этого имущества</li> </ul> <p>Рассматривает и дает заключения:</p> <ul style="list-style-type: none"> <li>- по предложениям директора об участии Учреждения в других юридических лицах, в том числе о внесении денежных средств и иного имущества в уставной капитал других юридических лиц или передачи такого имущества и иным образом другим юридическим лицам, в качестве учредителя или участника</li> </ul>

	<ul style="list-style-type: none"> <li>- по предложениям директора о выборе кредитных организаций, в которых учреждение может открывать банковские счета</li> <li>- по проекту плана ФХД</li> </ul> <p>Рассматривает и принимает решения:</p> <ul style="list-style-type: none"> <li>- о совершении крупных сделок</li> <li>- по вопросам проведения аудита годовой бухгалтерской отчетности Учреждения и утверждение аудиторской организации</li> </ul> <p>Рассматривает и утверждает по представлению директора Учреждения:</p> <ul style="list-style-type: none"> <li>- проекты отчетов о деятельности Учреждения и об использовании его имущества</li> <li>- исполнение плана ФХД, годовую бухгалтерскую отчетность Учреждения</li> <li>- положение о закупке товаров, работ, услуг для нужд Учреждения</li> </ul>
Управляющий совет	<p>Рассматривает вопросы:</p> <ul style="list-style-type: none"> <li>- принимает программу развития Учреждения по представлению директора Учреждения, основные направления и приоритеты развития Учреждения</li> <li>-содействует привлечению дополнительных источников финансирования для обеспечения деятельности и развития Учреждения и контролирует расходование материальных и нематериальных средств в рамках действующего законодательства и антикоррупционной политики РФ</li> </ul>

	<ul style="list-style-type: none"> <li>- принимает участие в образовательном процессе посредством организации и участия в образовательных мероприятиях</li> <li>-содействует улучшению развивающей предметно – пространственной среды в Учреждении</li> </ul>
Педагогический совет	<p>Осуществляет текущее руководство образовательной деятельностью детского сада, в том числе рассматривает вопросы:</p> <ul style="list-style-type: none"> <li>– разработки образовательных программ;</li> <li>– выбора пособий, средств образования и воспитания;</li> <li>– материально-технического обеспечения образовательного процесса;</li> <li>– аттестации, повышении квалификации педагогических работников;</li> <li>– координации деятельности методических объединений</li> </ul>
Общее собрание работников	<p>Реализует право работников участвовать в управлении образовательной организацией, в том числе:</p> <ul style="list-style-type: none"> <li>– участвовать в разработке и принятии коллективного договора, Правил трудового распорядка, изменений и дополнений к ним;</li> <li>– принимать локальные акты, которые регламентируют деятельность образовательной организации и связаны с правами и обязанностями работников;</li> <li>– разрешать конфликтные ситуации между работниками и администрацией образовательной организации;</li> <li>– вносить предложения по корректировке плана мероприятий организации, совершенствованию ее работы и развитию материальной базы</li> </ul>

**Вывод:** структура управления в МАДОУ «Детский сад № 39» соответствует целям и содержанию работы дошкольной образовательной организации. Управление осуществляется в соответствии с законодательством РФ, Уставом, локальными нормативными актами и на основе сочетания принципов единоначалия и коллегиальности.

### **3. Оценка организации образовательной деятельности**

Образовательная деятельность в детском саду организована в соответствии с Федеральным законом от 29.12.2012 № 273-ФЗ «Об образовании в РФ», ФГОС дошкольного образования, ФООП ДОО, ФАОП ДОО. Детский сад функционирует в соответствии с требованиями СП 2.4.3648-20 «Санитарно-эпидемиологические требования к организации воспитания и обучения, отдыха и оздоровления детей и молодежи» и СанПин 1.2.3685-21 «Гигиенические нормативы и требования к обеспечению безопасности или безвредности для человека факторов среды обитания». Основу образовательной работы составляет образовательная программа детского сада.

Детский сад на 31.12.2025 посещали 626 воспитанников в возрасте от 1,2 до 7 лет: от 1,2 до 3 лет – 143 детей.

Сформировано 28 групп, из них:

1 младших групп- 7

2 младших групп - 3

средних групп - 4

старших групп - 6

подготовительных к школе групп - 6

разновозрастных младшего и среднего дошкольного возраста – 1

разновозрастных старшего дошкольного возраста - 1

Всего на 31.12.2025 – 12 групп комбинированной направленности.

Анализ состава семей воспитанников. Характеристика семей по составу

Состав семьи	Процент от общего	Процент от общего	Процент от общего
--------------	----------------------	----------------------	----------------------

	количества семей воспитанников на 31.12.23	количества семей воспитанников на 31.12.24	количества семей воспитанников на 31.12.25
Полная	80%	82%	80,6%
Неполная семья с матерью	16,4%	16, 5%	17%
Неполная семья с отцом	0,1%	0, 2 %	0, 4%
Оформлено опекунство	0,5%	0, 6%	1%
Семьи, воспитывающие детей инвалидов	0,5%	0, 7%	1%
Количество семей			
Дети, имеющих родителей, участников СВО	2,6%	3,9%	4,4%

Образовательная программа детского сада разработана с учетом ФОП ДО, ФАОП ДО и УМК:

- «Основной образовательной программы дошкольного образования «Детский сад 2100». Под науч. ред. Р.Н. Бунеева. М.: Баласс, 2016 (Образовательная система «Школа 2100»)
- Комплексная образовательная программа для детей раннего возраста «Первые шаги» / Е.О. Смирнова, Л.Н. Галигузова, С.Ю. Мещерякова. — 3-е изд. — М.: ООО «Русское слово — учебник», 2019. — 168 с. — (ФГОС дошкольного образования). Рецензия № 228/07 от 28.06.2019 г. от ФГБНУ «ИИДСВ РАО». Решение ученого совета ФГБНУ «ИИДСВ РАО», Протокол № 5 от 25 июня 2019 г.
- Образовательная область "Физическое развитие" реализуется в соответствии с региональной программой физического развития детей "Будь здоров, дошкольник" ("Будь здоров, малыш"), автор Токаева Т.Э., 2015 г.

## *Воспитательная работа*

Воспитательная работа строится с учетом индивидуальных особенностей детей, с использованием разнообразных форм и методов, в тесной взаимосвязи воспитателей, специалистов и родителей. Воспитательная работа отражена в образовательной программе детского сада. Общая цель воспитания в ДОО – личностное развитие каждого ребенка с учетом его индивидуальности и создание условий для позитивной социализации детей на основе традиционных ценностей российского общества. Основным документом для воспитательной работы является Указ Президента Российской Федерации от 9.11.2022 № 809 «Об утверждении основ государственной политики по сохранению и укреплению традиционных российских духовно-нравственных ценностей». Программа отвечает образовательному запросу социума, обеспечивает развитие личности детей дошкольного возраста в различных видах общения и деятельности с учетом их возрастных, индивидуальных, психологических и физиологических особенностей, в том числе достижение детьми дошкольного возраста уровня развития, необходимого и достаточного для успешного освоения ими образовательных программ начального общего образования.

Программа воспитания опирается на традиционные ценности российского общества: жизнь, достоинство, права и свободы человека, патриотизм, гражданственность, служение Отечеству и ответственность за его судьбу, высокие нравственные идеалы, крепкая семья, созидательный труд, приоритет духовного над материальным, гуманизм, милосердие, справедливость, коллективизм, взаимопомощь и взаимоуважение, историческая память и преемственность поколений, единство народов России.

Все мероприятия календарного плана воспитательной работы в 2025 г. в выполнены в полном объеме с охватом 100%.

### *Формирование основ безопасности жизнедеятельности, сохранение здоровья*

Большое значение в МАДОУ уделяется охране жизни и здоровья детей. Соблюдается режим дня, проводятся закаливающие и профилактические

мероприятия с детьми. Во всех группах и помещениях для занятий с детьми предусмотрены рециркуляторы, антисептики. Во всех группах оформлены физкультурные центры, помещается информация для родителей от медицинских работников, инструктора по физической культуре. С воспитанниками систематически проводятся мероприятия согласно годовому плану работы по обучению правилам дорожного движения и предупреждению детского травматизма, по пожарной безопасности.

#### *Об итогах Года защитника Отечества*

В течении 2025 года со всеми участниками образовательных отношений были проведены тематические мероприятия. План был составлен с учетом возраста детей, интересов родителей.

#### *Сопровождение воспитанников – родителей участников СВО*

Особое внимание уделяется детям участников СВО. С учетом рекомендаций Минпросвещения и годового плана работы педагог-психолог оказывал адресную помощь воспитанникам, отцы которых являются участниками специальной военной операции. Помощь оказывалась с согласия родителей.

#### *Дополнительные платные образовательные услуги*

Детский сад предоставляет дополнительные образовательные услуги. В 2025 году охват детей дошкольного возраста платными дополнительными образовательными услугами стал меньше.

	Образовательная услуга	на 31.12.2023	на 31.12.2024	на 31.12.2025
1	Футбольная секция (5-7 лет)	99	96	80
2	Подготовка к школе (6 – 7 лет)	59	81	77
3	Основы робототехники (6-7 лет)	98	107	102
4	Каллиграфия (5,5-7 лет)	66	86	51
5	Размышлялки (4-5 лет)	99	107	27
6	Логомалыш	109	81	113

	(2-4 года)			
7	Плавательная секция «Батискаф» (4-7 лет)	131	70	43
8	Основы робототехники (4-5 лет)	24	39	услуги нет
9	Йога для детей (4-6 лет)	41	124	61

Таким образом, в детском саду уменьшилось количество платных образовательных услуг с 9 до 8. Возможно это связано с не востребованностью услуги «Робототехники» для данной возрастной категории.

#### *Мониторинг РППС*

Качественный анализ РППС прошел под руководством тьютора детского сада, профессора И.Е. Емельяновой, в рамках работы проекта «Время перемен» (руководитель, старший воспитатель Потеряева Н.И.).

#### *Работа с детьми ГР и СОП*

С семьями ГР и СОП целенаправленную работу осуществляет социальный педагог и воспитатели. Педагоги ежемесячно осуществляли выход в семью с целью отслеживания динамики семейной ситуации, проведения профилактических бесед и своевременного реагирования на неблагополучие ребенка. Все это способствовало своевременному выявлению неблагоприятных условий воспитания детей, профилактики и положительному выходу семей из группы риска. Так, в течение 2025 года снято с учета «группы риска» 1 семья. МАДОУ «Детский сад № 39» ведет учет семей группы риска в Единой информационной системе «ТРАЕКТОРИЯ».

#### *Участие в мероприятиях*

В течение 2025 года воспитанники детского сада успешно участвовали в мероприятиях различного уровня. Положительным итогом можно считать результативное и заинтересованное участие детей, педагогов, родителей в мероприятиях:

- Диплом 2 степени, регионального этапа Всероссийского конкурса «Воспитатели России», номинация «Успешный воспитатель», воспитатель Цурик И.П., октябрь

2025;

- Муниципальный турнир по шашкам среди воспитанников ДОО, январь 2025, воспитатель Смирнова С.В.;
- Победители муниципального и призеры Межмуниципального, краевого этапов робототехнического профориентационного форума ИКаРенок, февраль - март 2025, воспитатель Борисова С.А.;
- Призер муниципального этапа ИКаРенок, в номинации «Опыт работы», воспитатель Цурик И.П., февраль 2025;
- Призеры в муниципальном этапе Всероссийского конкурса «Учитель-года-2025»: Мельникова Л.С., Андриевская Т.А. в номинации «Педагог дошкольного образования» Насибуллина Е.Л., январь 2025;
- Участие в муниципальном фестивале «Игры со смыслом», февраль 2025;
- Призеры фестиваля детской мультипликации «О наших героях», воспитатель Насибуллина Е.Л., март 2025;
- Призеры городских соревнований «Веселая лыжня» в зачет спартакиады детских садов, инструктор по ФК Мосеева Ю.В., февраль 2025;
- Участники краевой игры LEGO TREVEL, воспитатель Аброськина Е.С.;
- Призеры вокального и хорового мастерства «Золотой голосок 2025», март 2025, музыкальный руководитель Паламожных О.М.;
- Краевой форум «Физкультура, спорт, здоровье», март 2025, инструктор по ФК Потеряева Н.И., Мосеева Ю.В.
- Краевая педагогическая мастерская «Шаг в М.А.Р.Т.», март 2025, Цурик И.П., воспитатель
- Призеры муниципального фестиваля «Театральная весна – 2025», апрель 2025, муз.рук. Паршакова Н.В., Паламожных О.М.;
- Участники дошкольного парада Победы, май 2025, Мосеева Ю.В., Лыгалова Н.В.;
- Призеры муниципального соревнования «Лучший маленький пловец», апрель 2025, инструктор по ФК Лыгалова Н.В.;
- Победители краевой конкурс-игры технического творчества «Эврикидз»,

педагог-психолог Веретенникова А.С., апрель 2025;

- Победители межтерриториального сетевого проекта «Мы этой памяти верны», Борисова С.А., воспитатель, Шрайнер С.А., учитель-логопед, май, 2025;

- Победители соревнований «Быстрая дорожка», инструктор по ФК Мосеева Ю.В., май 2025;

-Открытая площадка по техническому творчеству, робототехнике, конструированию в образовательных организациях, Сорокина М.Н., зам.директора, Ваганова Н.Н., директор, июнь 2025;

- Победители краевого конкурса для детей с ОВЗ ПАРАИКаРенок, г.Пермь, воспитатель Береснева Н.В., апрель 2025;

- Победитель муниципального конкурса среди детских садов Марафон по ПДД, сентябрь 2025;

- Участник краевой экспертной сессии «Просветительская деятельность», Котельникова Е.Р., воспитатель, октябрь 2025;

- Победители и участники муниципального конкурса гимнастических пирамид «Наш класс за ЗОЖ», октябрь 2025, инструктор по ФК Мосеева Ю.В.;

- Победители и призеры муниципального конкурса чтецов «Время быть героем!», ноябрь 2025;

- Большой методический марафон для методистов дошкольных организаций, ноябрь 2025, Потеряева Н.И., старший воспитатель;

- Финалисты Краевого колыбельного фестиваля, ноябрь 2025;

Участники открытого краевого технического творчества «Машина Голдберга 2025», Аброськина Е.С., декабрь 2025;

- Призер муниципального конкурса внеурочных занятий «Люблю тебя, мой край родной», Мазунина Е.И., воспитатель, декабрь 2025;

- Краевая ярмарка –выставка педагогических инноваций, Шрайнер С.А., учитель-логопед, Береснева Н.В., воспитатель, декабрь 2025.

Детский сад организовал и провел на муниципальном уровне фестиваль «Театральная весна» (апрель 2025) и «Робот в Тренде» (июнь 2025), городской

турнир по футболу «Дошкольная футбольная лига» (июнь 2025), муниципальный конкурс чтецов (ноябрь 2025), участвовал в организации мастер-классов для детей в рамках Дня города Лысьвы (июль 2025) и празднования Дня Победы (май 2025). В течении года работал Медиа центр «Солнечный городОК», все выпуски находятся в группе ВК «Солнечный круг».

В детском саду, как и в 2024 году, работали семейные клубы: «Инженеры будущего», «Здоровая семья», «Круг собирает друзей», клуб для молодых семей.

**Вывод:** детский сад осуществляет образовательную деятельность по 5 образовательным областям в разных видах деятельности в соответствии с образовательной программой детского сада. Почти 80 % педагогов участвуют в методических мероприятиях разного уровня. В акциях, фестивалях участвуют до 85% семей. Родители-активные участники семейных клубов. Воспитание детей происходит на основе специфичных для детей дошкольного возраста видов деятельности: игровой, коммуникативной, познавательно-исследовательской, изобразительной, музыкальной, двигательной и др. Особое внимание уделяется работе по патриотическому воспитанию и сохранению духовно-нравственных ценностей.

## 5. Оценка кадрового обеспечения

Детский сад укомплектован педагогами на 98% согласно штатному расписанию. Всего в детском саду на декабрь 2025 года 42 педагога (из них 3 в декретном отпуске). Педагогический коллектив детского сада насчитывает 11 специалистов, в том числе 1 специалист совместитель (музыкальный руководитель).

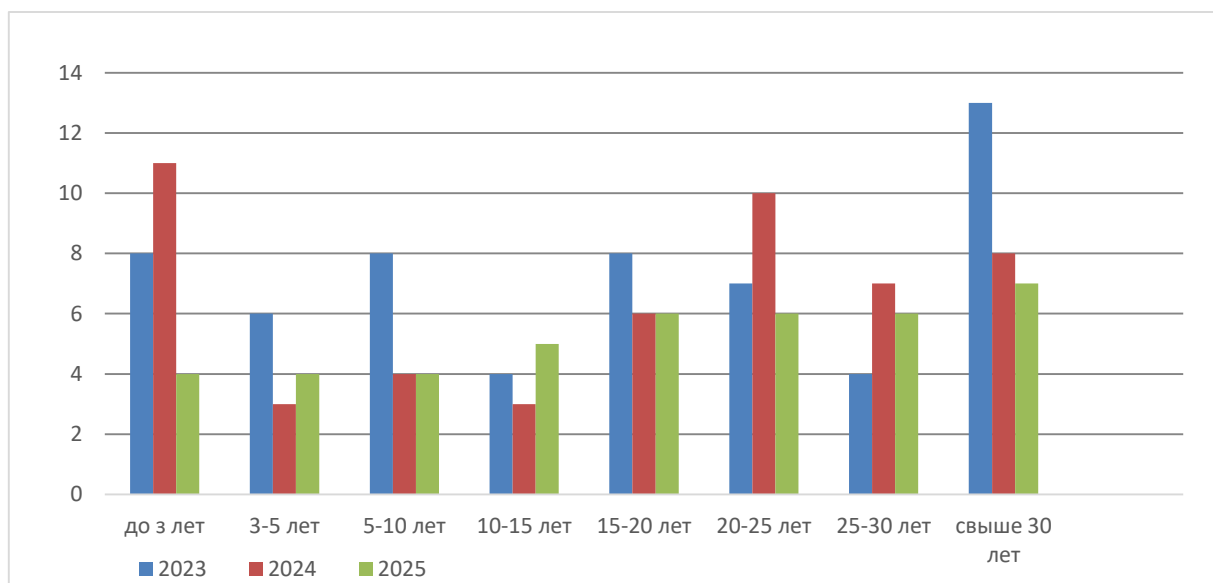
Сравнительная таблица прохождения аттестации педагогов

Категория	2023	2024	2025
высшая	Шрайнер С.А., Казакова С.М. учителя –логопеды Потеряева Н.И., инструктор по ФК	Зеленова О.Н., воспитатель	Андриевская Т.А., воспитатель Котельникова Е.Р., воспитатель Смирнова С.В., воспитатель

			Шестопалова М.Б., воспитатель
первая	Борисова С.А. Аброськина Е.С.	Потеряева Н.И. старший воспитатель	Елисеева О.Н., воспитатель Кашина А.А., воспитатель Цурик И.П., воспитатель
соответствие занимаемой должности	Кашина А.А., воспитатель Панькова Н.В., воспитатель Соколова А.В., воспитатель Тупицына Е.В., воспитатель	Мосеева Ю.В. инструктор по ФК Мельникова Л.С. воспитатель	Лыгалова Н.В., инструктор по ФК Якушева И.А., воспитатель
Прошли КПК	37 (72%)	40 (80%)	30 (71,4%)

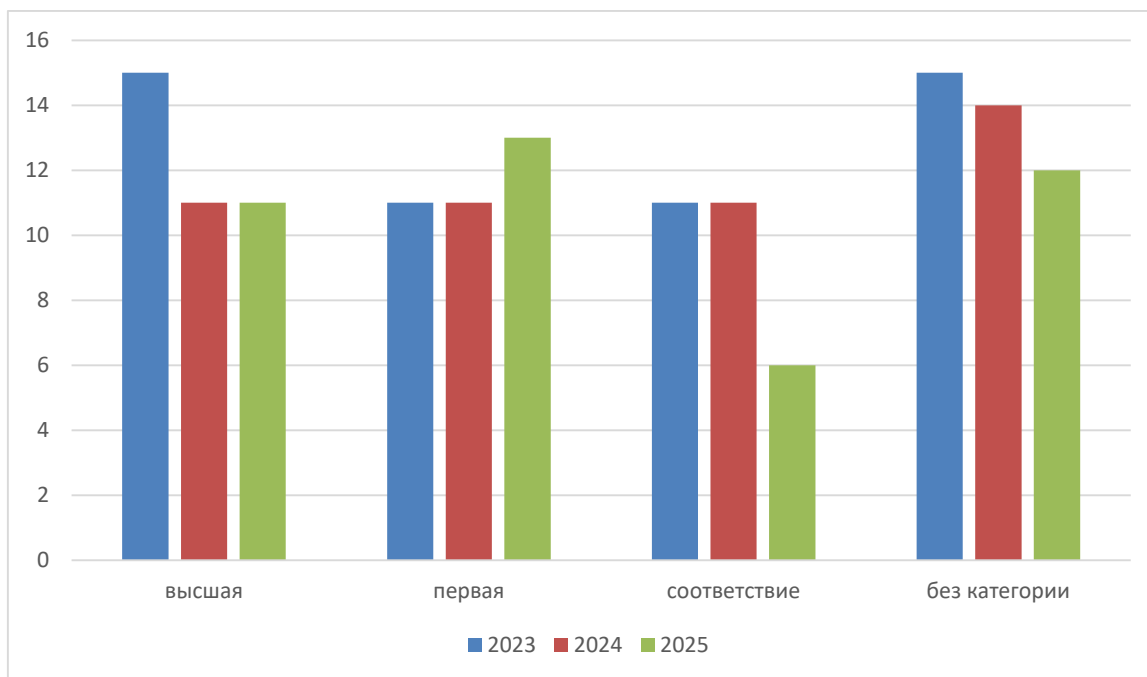
**Таким образом,** в соответствии с планом аттестации педагогов на высшую, первую квалификационные категории и соответствие занимаемой должности, педагоги активно участвуют в методических мероприятиях разного уровня. В 2025 году наиболее активными педагогами, представившим опыт работы на различном уровне стали: Борисова С.А., Цурик И.П., Котельникова Е.Р. воспитатели.

**Диаграмма с характеристиками кадрового состава по педагогическому стажу работы 2023 (52 педагога), 2024 (47 педагогов), 2025 год (42 педагога)**



**Таким образом,** выросло количество педагогов, по сравнению с 2024 годом, со стажем 25-30 лет и 10-15 лет. Уменьшилось количество молодых педагогов, со стажем работы до трех лет и 5-10 лет. Снизилось количество педагогов со стажем свыше 30 лет, что связано с выходом их на пенсию.

**Диаграмма с характеристиками категорий педагогов детского сада  
2023 (52 педагога), 2024 (47 педагогов), 2025 (42 педагога)**



**Таким образом,** видно, что количество педагогов без категории снизилось, «соответствие занимаемой должности» снизилось. Аттестация педагогов включена в раздел годового плана. Проводятся консультации как внутри ДОУ, так и методистами МАУ ДПО «ЦНМО». Анализ педагогического состава ДОУ позволяет сделать выводы о том, что педагогический коллектив имеет достаточно высокий образовательный уровень, педагоги стремятся к постоянному повышению своего педагогического мастерства. Кадровая политика ДОУ направлена на развитие профессиональной компетентности педагогов, учитываются профессиональные и образовательные запросы, созданы все условия для повышения профессионального уровня и личностной самореализации,

привлечение в ДООУ молодых специалистов.

**Вывод:** педагоги постоянно повышают свой профессиональный уровень, эффективно участвуют в работе методических объединений, знакомятся с опытом работы своих коллег и других дошкольных учреждений. Все это в комплексе дает хороший результат в организации педагогической деятельности и улучшении качества образования и воспитания дошкольников. Обратить особое внимание на подготовку педагогов к процедуре аттестации на высшую квалификационную категорию. Предусмотреть аттестацию по должности «педагог-наставник».

## **6. Оценка учебно-методического и информационного обеспечения**

Детский сад является участником инновационной деятельности: участник краевого проекта «Детский Техномир» (с 2017 года), поэтому, активно транслируется опыт работы педагогическому сообществу в данном направлении на всех уровнях. За 2024 год пополнился кейс роликов технических проектов для работы с педагогами.

В каждом здании детского сада имеется доступ в интернет. В детском саду учебно-методическое и информационное обеспечение достаточное для организации образовательной деятельности и эффективной реализации образовательных программ, в том числе адаптированных. Осуществляется коррекционно-развивающая работа с детьми ОВЗ с использованием модуля «Дом Совы» и комнаты соли «Умка».

### *Информационная оснащенность*

Дошкольное учреждение имеет общедоступный сайт. На сайте представлены нормативные документы, которыми руководствуется ДООУ в своей работе, информация по дополнительным услугам, которые оказываются в нашем детском саду и другая полезная информация. Новостная строка обновляется своевременно. Большая роль уделяется профилактической работе через наглядную информацию, создан канал МАХ.

**Вывод:** детский сад обеспечен методической литературой и новыми нормативными документами: ФОП, ФАОП. Однако необходимо приобрести

комплекты по нравственно-патриотическому воспитанию. Необходимы демонстрационные комплекты в соответствии с реализуемыми образовательными программами и методическая литература по работе с детьми с РАС.

## **7. Оценка материально-технической базы**

В детском саду сформирована материально-техническая база для реализации образовательных программ, жизнеобеспечения и развития детей. В детском саду оборудованы помещения:

- групповые помещения – 29;
- кабинет директора – 1;
- методический кабинет – 4 (в каждом здании);
- музыкальный зал – 4 (в каждом здании);
- физкультурный зал – 3 (в каждом здании кроме структурного подразделения);
- пищеблок – 4 (в каждом здании);
- прачечная – 4 (в каждом здании);
- медицинский кабинет – 3 (в каждом здании кроме структурного подразделения);
- логопедический центр – 4 (в каждом здании);
- познавательный центр – 4 (в каждом здании);
- плавательный бассейн – 1 (в здании на ул. Репина 29);
- сенсорная комната – 2 (Шмидта, Лермонтова)
- центр ПДД- 1 (Шмидта)
- библиотека – 1 (Шмидта)
- кабинет робототехники (Лермонтова, Репина, Шмидта)
- кабинет педагога – психолога (Лермонтова, Шмидта, Репина)
- кинозал (Лермонтова)
- комната соли (Шмидта, переделано групповое помещение)
- музейно-выставочное помещение (Шмидта)
- Дом совы (Шмидта)
- футбольное поле на прогулочной территории детского сада – 2 (кроме структурного подразделения и Лермонтова)

- кабинет учителя-дефектолога (отдельный, Лермонтова 189)

- тепличный комплекс «Огурчик» (Лермонтова 189)

При создании предметно-развивающей среды воспитатели учитывают возрастные, индивидуальные особенности детей своей группы.

### *Безопасность*

Детский сад оснащен системой видеонаблюдения, системой автоматической пожарной сигнализацией, имеется тревожная кнопка. Периметр детского сада огражден забором, каждое здание. Все ворота и калитки учреждения закрываются на замки с 9.00 до 15.00. Заключен договор на оказание услуг технического мониторинга и эксплуатационно-техническое обслуживание объектовой станции «Стрелец-мониторинг». Во всех зданиях Учреждения установлена система СКУД (система контроля управления доступом), родители воспитанников и сотрудники детского сада проходят в здание через карточную систему. Физическая охрана на Лермонтова 189 и Шмидта 6/2.

Для обеспечения безопасного пребывания детей, во всех помещениях установлена противопожарная электронная система. Для всех помещений имеется схема эвакуации. Комплексная безопасность в образовательном учреждении рассматривается как совокупность мер и мероприятий, осуществляемых во взаимодействии с органами власти, правоохранительными структурами, другими вспомогательными службами и общественными организациями, обеспечения безопасного функционирования образовательного учреждения, а также готовности сотрудников и обучающихся к рациональным действиям в чрезвычайных ситуациях.

**Вывод:** материально-техническое состояние детского сада и территории соответствует действующим санитарно-эпидемиологическим требованиям к устройству, содержанию и организации режима работы в дошкольных организациях, правилам пожарной безопасности продолжается приведение в нормативное состояние, требованиям охраны труда.

*В 2026 году администрация детского сада поставила следующие задачи:*

- оптимизировать штатное расписание в соответствии с контингентом детей
- предусмотреть использование освободившихся помещений для организации разных видов детской деятельности
- предусмотреть участие в грантовых проектах
- провести анализ библиотечного фонда детской литературы. в т.ч. электронных носителей

### *Оценка функционирования внутренней системы оценки качества образования*

Целью внутренней системы оценки качества образования является создание единой системы оценки состояния образования в ДОУ, обеспечивающей своевременное выявление изменений, принятие управленческих решений по совершенствованию образования и повышение его качества. В работе по проведению мониторинга качества образования используются следующие методы:

- наблюдение (целенаправленное и систематическое изучение объекта, сбор информации, фиксация действий объекта);
- беседа;
- опрос;
- анкетирование;

Результаты мониторинга в рамках ВСОКО детского сада отражают:

1. Образовательную деятельность: анализ реализации программы, охват воспитанников.
2. Условия: оценка предметно-пространственной среды и методического обеспечения.
3. Кадровый состав: квалификация и профессиональное развитие педагогов

**Вывод:** ВСОКО неотъемлемая часть состояния образования ДОУ. По результатам контроля делаются своевременные выводы и корректировка образовательного процесса, в том числе работа с педагогами.

## Раздел II

### Результаты анализа показателей деятельности организации

Данные приведены по состоянию на 31.12.2024

Показатели	Единица измерения	Количество 2023	Количество 2024	Количество 2025
<b>Образовательная деятельность</b>				
Общее количество воспитанников, которые обучаются по программе дошкольного образования в том числе обучающиеся:	человек	742	684	626
в режиме 10,5 ч		474	473	626
в режиме 12 ч.		268	211	0
в режиме кратковременного пребывания (3–5 часов)		0	0	0
в семейной дошкольной группе		0	0	0
по форме семейного образования с психолого-педагогическим сопровождением, которое организует детский сад		0	0	0
Общее количество воспитанников в возрасте до трех лет	человек	122	161	143
Общее количество воспитанников в возрасте от трех до восьми лет	человек	620	523	483
Количество (удельный вес) детей от общей численности воспитанников, которые получают услуги присмотра и ухода, в том числе в группах:	человек (процент)			
10,5 ч. пребывания		474 (64%)	473 (69%)	626 (100%)
12–14-часового пребывания		268 (36%)	211 (31%)	0
круглосуточного пребывания		0	0	0
Численность (удельный вес) воспитанников с ОВЗ от общей численности воспитанников, которые получают услуги:	человек (процент)			

по коррекции недостатков физического, психического развития		170	184	147
обучению по образовательной программе дошкольного образования		170	184	147
присмотру и уходу		0	0	0
Средний показатель пропущенных по болезни дней на одного воспитанника	день	32	34	34
Общая численность педработников, в том числе количество педработников:	человек	52	47	42
с высшим образованием		20	19	17
высшим образованием педагогической направленности (профиля)		16	16	15
средним профессиональным образованием		32	26	25
средним профессиональным образованием педагогической направленности (профиля)		29	23	24
Количество (удельный вес численности) педагогических работников, которым по результатам аттестации присвоена квалификационная категория, в общей численности педагогических работников, в том числе:	человек (процент)	27 (51%)	22 (44%)	24 (57%)
с высшей		15 (28%)	11 (22%)	11 (26%)
первой		12 (23%)	11 (22%)	13 (31%)
Количество (удельный вес численности) педагогических работников в общей численности педагогических работников, педагогический стаж работы которых составляет:	человек (процент)			
до 5 лет		14 (27%)	7 (14, 7%)	9 (21 %)
больше 30 лет		8 (15,3%)	10 (21%)	12 (29%)

Количество (удельный вес численности) педагогических работников в общей численности педагогических работников в возрасте:  до 30 лет	человек (процент)	9 (17%)	9 (19%)	10 (24%)
от 55 лет		3 (6%)	5 (10,5%)	6 (14%)
Численность (удельный вес) педагогических и административно-хозяйственных работников, которые за последние 5 лет прошли повышение квалификации или профессиональную переподготовку, от общей численности таких работников	человек (процент)	44 (85%)	47 (98,7%)	47 (95,8%)
Численность (удельный вес) педагогических и административно-хозяйственных работников, которые прошли повышение квалификации по применению в образовательном процессе ФГОС, от общей численности таких работников	человек (процент)	28 (52%)	45 (94,5%)	40 (95%)
Соотношение «педагогический работник/воспитанник»	человек/ человек	1/14	1/14	1/15
Наличие в детском саду:	да/нет			
музыкального руководителя		да	да	да
инструктора по физической культуре		да	да	да
учителя-логопеда		да	да	да
логопеда		да	да	да
учителя-дефектолога		да	да	да
педагога-психолога		да	да	да
<b>Инфраструктура</b>				
Общая площадь помещений, в которых осуществляется образовательная деятельность, в расчете на одного воспитанника	кв. м	4,2	4,2	4,2

Площадь помещений для дополнительных видов деятельности воспитанников	кв. м	6869,0	6376,0	6376,0
Наличие в детском саду: физкультурного зала	да/нет	да	да	да
музыкального зала		да	да	да
прогулочных площадок, которые оснащены так, чтобы обеспечить потребность воспитанников в физической активности и игровой деятельности на улице		да	да	да

**Вывод:** анализ показателей указывает на то, что детский сад имеет достаточную инфраструктуру, которая соответствует требованиям и позволяет реализовывать образовательную программу в полном объеме в соответствии с ФГОС ДО и ФОП ДО. Образовательное учреждение функционирует стабильно, повышается профессиональный уровень педагогического коллектива через организацию инновационной деятельности, выступления на конференциях и семинарах различного уровня, участие в профессиональных конкурсах;

Детский сад укомплектован достаточным количеством педагогических и иных работников, которые регулярно проходят повышение квалификации, что обеспечивает результативность образовательной деятельности. Отмечено снижение детей, зачисляемых в детский сад, что обусловлено демографической ситуацией в городе. Такая ситуация предусматривает подход по использованию освободившихся групп для образовательной деятельности. Инфраструктура детского сада достаточно полноценна.

ДОКУМЕНТ ПОДПИСАН  
ЭЛЕКТРОННОЙ ПОДПИСЬЮ

СВЕДЕНИЯ О СЕРТИФИКАТЕ ЭП

Сертификат 250795864576837559433845704902184217507778640409

Владелец Ваганова Наталья Николаевна

Действителен с 10.09.2025 по 10.09.2026